

Le Tétrasyre, une espèce sensible au dérangement hivernal

► Le Tétrasyre, oiseau emblématique de la faune de montagne, appartient à la famille des Galliformes de montagne. Il vit généralement entre 1400 et 2300 m d'altitude, dans le massif des Alpes, du Mont-Blanc (74) jusqu'au sud du Mercantour (06).

► Alors que les jeunes se nourrissent d'insectes, le Tétrasyre adulte est exclusivement herbivore. L'hiver, l'oiseau doit se contenter de quelques aiguilles de pin et de bourgeons.



Le mâle



La femelle

Pour survivre, le Tétrasyre économise son énergie : il construit des igloos dans la neige fraîche et poudreuse et n'en sort qu'une ou deux fois par jour pour trouver à manger.

Dans son igloo, il est protégé du froid et des prédateurs.

Poids moyen :

950 à 1300 g

Envergure :

65 à 80 cm

Longévité :

6 à 9 ans

Des zones de tranquillité

► Lorsqu'il est dérangé, le Tétrasyre quitte son igloo et prend la fuite en s'envolant. En plus de la perte d'énergie due au vol, le stress contribue à l'épuisement de l'oiseau. Un animal trop dérangé verra ses chances de survie diminuer. Dans les Alpes, des zones de tranquillité sont créées pour délimiter des espaces refuges pour le Tétrasyre en hiver et limiter le dérangement.

Zones de tranquillité dans le 05 en 2022

22

71

Zones de tranquillité dans les Alpes en 2019

(d'autres ont été créées depuis ou sont en projet...)



L'Eco-contribution, c'est quoi ?

Depuis 2019, le dispositif « Eco-contribution » finance des projets de protection ou de restauration de la biodiversité, portés par les fédérations régionales et départementales des chasseurs.

► Le dispositif « Eco-contribution » prévoit que pour chaque validation de permis de chasser, le chasseur et l'Etat s'engagent à hauteur de 15€, pour financer des actions en faveur de la biodiversité : rouverture de milieux, plantation de haies, restauration de milieux humides, sensibilisation à la biodiversité, suivis de populations, amélioration des connaissances, etc.

En région PACA, ce sont plus de 900 000 € qui sont investis chaque année pour des projets répartis sur l'ensemble du territoire régional.



Rédaction :

FRC PACA - Anna Christian, Christel Savelli
FDC 05 - Thierry Chevrier, Pierre-Frédéric Galvin,
Patrick Gelato, Pierre Martin

Pour en savoir plus :

www.fdc05.com
www.observatoire-galliformes-montagne.com
www.chasseurdefrance.com/agir/eco-contribution



© Couverture : Dominique GEST



Tétrasyre et dérangement hivernal dans les Alpes du sud

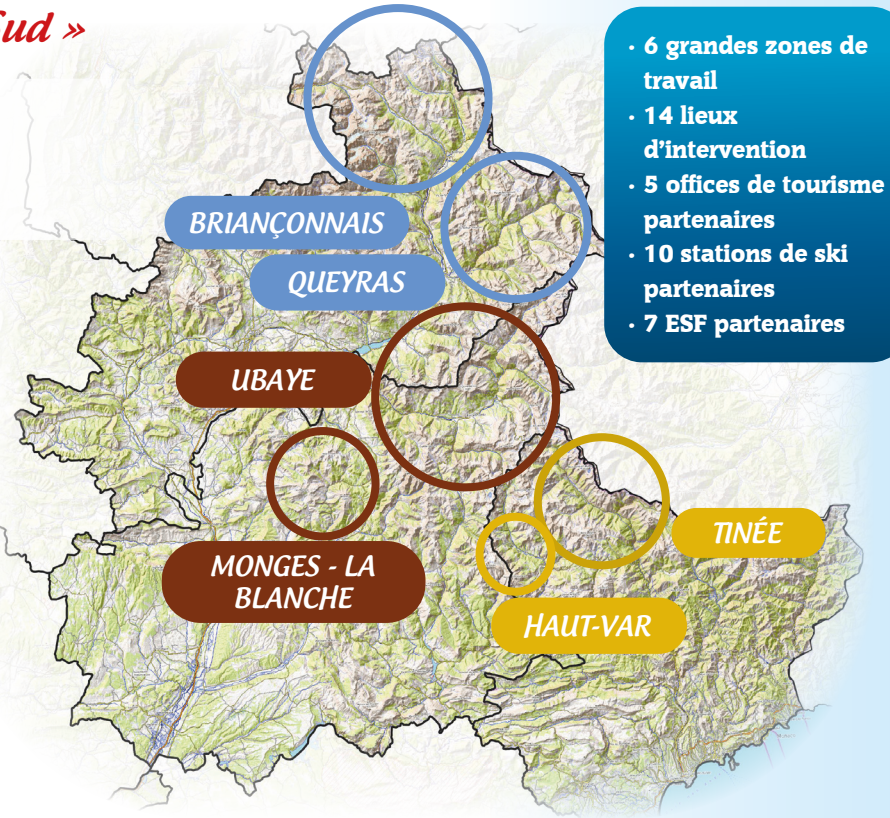
La Fédération régionale des chasseurs de PACA s'engage pour lutter contre le dérangement hivernal du Tétrasyre dans les Alpes du sud.



Le Tétrasyre, emblème des Alpes
PATLY II 2018-2022

Le projet « Tétrás Alpes du Sud »

- ▶ Le dérangement hivernal (ski, raquettes, etc.) est l'un des facteurs qui menace les populations. C'est face à ce constat qu'un projet a vu le jour en 2022 dans les Alpes du sud, pour limiter l'impact des activités hivernales sur les populations de Tétrás-lyre.
- ▶ Porté par la Fédération régionale des chasseurs de PACA et financé dans le cadre de l'éco-contribution, ce projet poursuit deux objectifs : identifier les secteurs sensibles au dérangement hivernal et initier un réseau d'acteurs sensibilisés à la protection de l'espèce dans les Hautes-Alpes, les Alpes-de-Haute-Provence et les Alpes-Maritimes. Ce projet vise prioritairement les secteurs qui ne bénéficient pas d'outils de protection (espaces hors Parcs nationaux, régionaux, Natura 2000, etc.)
- ▶ Pour limiter les comportements à l'origine du dérangement, une communication avec les professionnels de la montagne a été réalisée. De même, la formation auprès des offices de tourisme permettra, dès l'hiver 2022, de sensibiliser le grand public à la fragilité de cette espèce.
- ▶ Dans les Hautes-Alpes, plusieurs stations de ski sont présentes dans des espaces favorables au Tétrás-lyre. Le ski de randonnée y est également très développé et les itinéraires traversant les zones d'hivernage sont nombreux. Malgré la présence de zones de tranquillité pour préserver l'oiseau, la pression due aux activités hivernales est encore forte pour cette espèce.



Le SAVIEZ-VOUS ?

L'Observatoire des Galliformes de montagne (OGM) pilote un plan d'actions alpin pour la préservation du Tétrás-lyre (PATLY 2018-2022). Le projet « Tétrás Alpes du sud » participe à la réalisation des objectifs de ce plan d'actions.

Les partenaires techniques...

... Consultés pour identifier les secteurs les plus sensibles au dérangement hivernal :

- ▶ Les Fédérations départementales des chasseurs (FDC)
- ▶ Les associations de chasse et les chasseurs locaux
- ▶ L'Office français de la biodiversité (OFB)
- ▶ Les gestionnaires du réseau Natura 2000
- ▶ Les Parcs nationaux des Ecrins et du Mercantour
- ▶ Les Parcs naturels régionaux du Queyras et du Verdon
- ▶ L'Office national des forêts (ONF)

Les professionnels de la montagne...

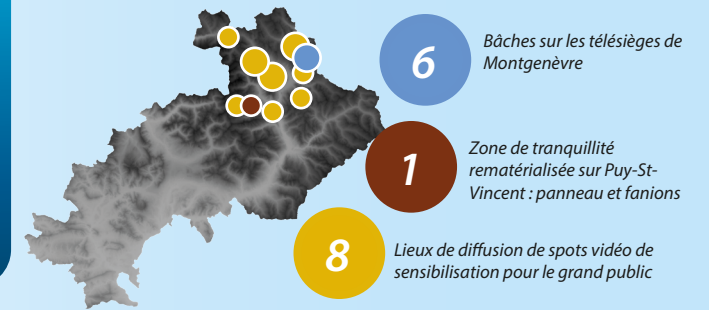
... Sensibilisés pour préserver le Tétrás-lyre :



- ▶ Suite aux formations dispensées, les offices de tourisme diffusent des spots vidéo de sensibilisation, des flyers et des dépliants dans leurs points d'accueil, et communiquent sur le Tétrás-lyre via leurs réseaux sociaux.

Dans les Hautes-Alpes

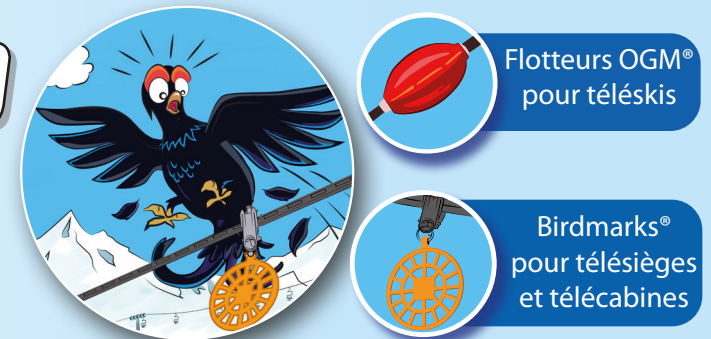
Communication et signalétique



Formations dispensées



- ▶ Les collisions avec les câbles des remontées mécaniques sont un autre facteur de mortalité du Tétrás-lyre. Pour les éviter, les domaines skiables s'investissent et installent des dispositifs de visualisation sur les câbles.



Ces actions ont été mises en place sur des secteurs où une intervention était prioritaire, si nécessaire elles pourront donner lieu à de nouvelles interventions en partenariat avec les acteurs volontaires.